

Tab. 1:
Consigli di concimazione

| ZONA OMOGENEA | AZOTO DISPONIBILE mg/kg Campionamento 2006 (*) | AZOTO DISPONIBILE mg/kg Campionamento 2007 (*) | PIOGGIA Ott '06 Gen '07 (mm) (**) |
|--------------------------|--|--|-----------------------------------|
| VP Centro-settentrionale | 20.4 | 32.4 | 125.0 |
| VP Centro-meridionale | 19.6 | 37.6 | 172.0 |
| VP Nord-orientale | 12.4 | 20.6 | 152.0 |
| Delta del Po | 14.6 | 19.0 | 140.0 |
| Bolognese | 10.8 | 20.0 | 158.0 |
| Marche | 19.1 | 23.7 | 207.0 |

| Apporto di azoto rispetto al 2006 | CONSIGLIO 2007 N kg/ha |
|-----------------------------------|------------------------|
| | 60-70 |
| | 50-70 |
| | 90 - 100 |
| | 90 - 100 |
| | 90 - 100 |
| | 70-80 |

(*) = estrazione in CaCl₂ da campione autunnale.

(**) = Ottobre, Novembre rilevati, Dicembre e Gennaio media storica

VP = Valle Padana

L'analisi dei terreni campionati a novembre 2006 in varie aziende dei comprensori del nord e del centro mostra, come era logico aspettarsi, un generale incremento della dotazione di azoto rispetto all'anno precedente.

La perdurante scarsità di precipitazioni degli ultimi mesi del 2006, pur facilitando le operazioni di estirpo nella fase finale di campagna, ha comportato limitate perdite per lisciviazione dell'elemento.

Di questo bisognerà tener conto nella programmazione degli apporti azotati alla barbabietola onde evitare eccessi di azoto che potrebbero rivelarsi molto dannosi sia a livello

della polarizzazione che della qualità tecnologica.

I tecnici e i bieticoltori che si basano sulle indicazioni per zona dovranno effettuare delle opportune correzioni, per meglio adattarle alle singole specificità aziendali, come indicato in Tab. 2.

Apporti medi dell'elemento, indicativamente **non superiori ai 100 kg/ha potranno essere distribuiti in un'unica soluzione in pre-semina,**

utilizzando i concimi più economici quali:

- urea
- binari a base di azoto e fosforo (qualora si renda necessario procedere anche alla concimazione fosfatica in pre-semina per impossibilità di localizzare il fosforo alla semina).

Per **apporti più elevati di azoto è conveniente frazionare la distribuzione in pre-semina (2/3) e alla sarchiatura (1/3),** avendo l'accortezza, in quest'ultima fase, di

usare nitrato ammonico, anticipandone il più possibile la distribuzione (non oltre lo stadio di 4-6 foglie).

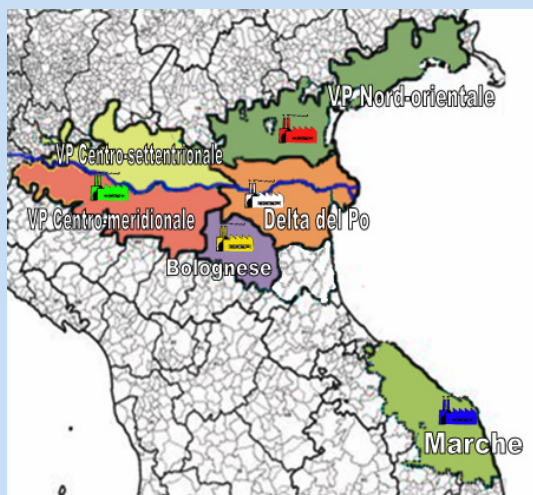


Fig. 1: Comprensori campionati a novembre 2006 per il Monitoraggio Azoto Campagna 2007

| PARAMETRO | DESCRIZIONE | | |
|-------------------------------------|---|-----------|----------|
| concimazione organica | Distribuito letame | - 30 kg | |
| concimazione organica | distribuito liquame | - 60 kg | |
| coltura precedente | frutteto o vigneto | - 60 kg | |
| coltura precedente | medica, patata, orticole | - 40 kg | |
| coltura precedente | sorgo, soia | | + 20 kgU |
| piogge di marzo e aprile | comprese tra 0 e 80 mm | nessuna | nessuna |
| piogge di marzo e aprile | comprese tra 80 e 200 mm | | + 20 kg |
| piogge di marzo e aprile | maggiori di 200 mm | | + 30 kg |
| qualità storica delle bietole bassa | PSD e polarizzazione basse associate ad alti valori di alfa-N | - 40-50 % | |
| resa radici e irrigazione | attese alte rese radici (> 60 t/ha), uso dell'irrigazione | | + 20 % |
| tessitura | terreni sciolti o molto sciolti | | + 20 kg |

Tab. 2: Correzioni da apportare al consiglio di concimazione azotata in base alle specificità aziendali (concimazioni organiche, rotazione ecc.) e alle piogge primaverili.